



HANGON KAUPUNKI

HANGÖ STAD

Rajakaari I, asemakaava,
joka koskee Täktomin kylän kiinteistöjä Rajatien, Täktomintien ja
Sammaltien välisellä alueella sekä tiealuetta.

Osallistumis- ja arviointisuunnitelma

29.8.2024

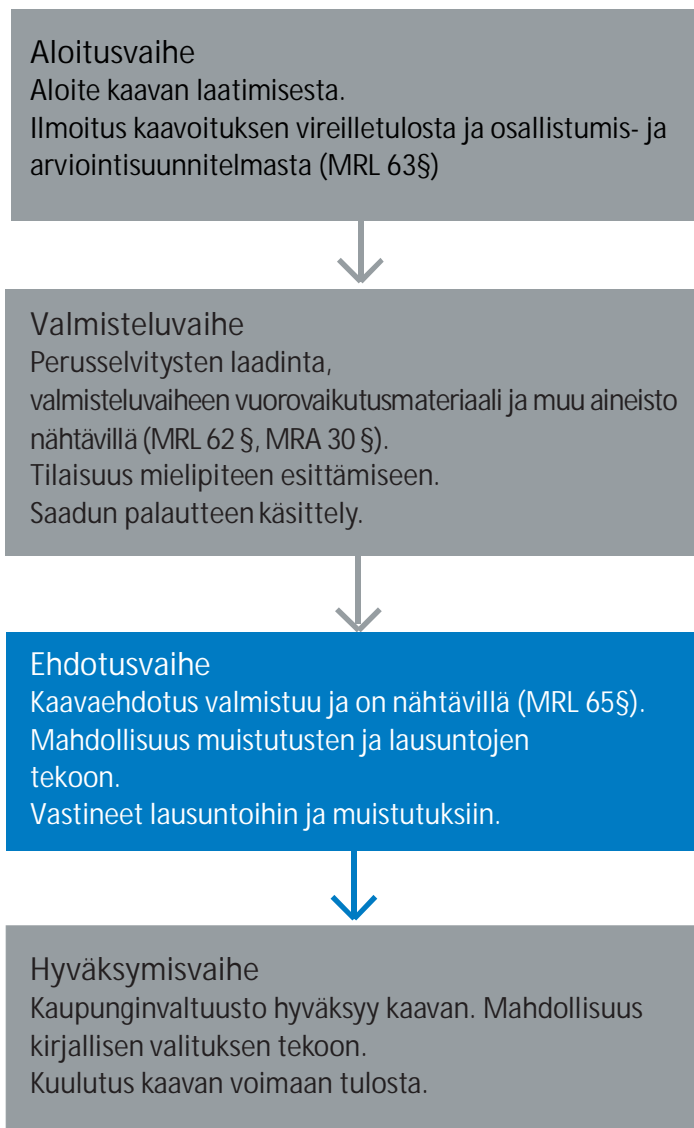


Mikä on osallistumis- ja arviointisuunnitelma?

Osallistumis- ja arviointisuunnitelma (OAS) tehdään kaavatyön alussa asukkaita, järjestöjä, kunnan ja valtion viranomaisia sekä muita osallisia varten. OAS:ssa esitetään suunnitelma osallistumisen ja muun vuorovaikutuksen järjestämisestä sekä vaikutusten arvioinnista.

OAS antaa perustiedot kaavahankkeesta ja sen valmisteluprosessista niin, että osalliset voivat arvioida kaavan merkitystä ja tarvetta osallistua sen valmisteluun.

Suunnittelu ja osallistuminen lyhyesti kaavaprosessin eri vaiheissa:



Suunnitelman nimi ja suunnittelualue

Suunnitelman nimi on Rajakaari I, asemakaava.

Rajakaaren asemakaava on jaettu kahteen osaan. Rajakaari I sijaitsee noin 3.5 km Hangon keskustasta. Alue käsittää Täktomintien, Rajatien ja Sammaltien välisiä alueita sekä tiealuetta, ja on pinta-alaltaan noin 12 ha. Kaava-alueen rajausta tarkentuu suunnittelutyön aikana.

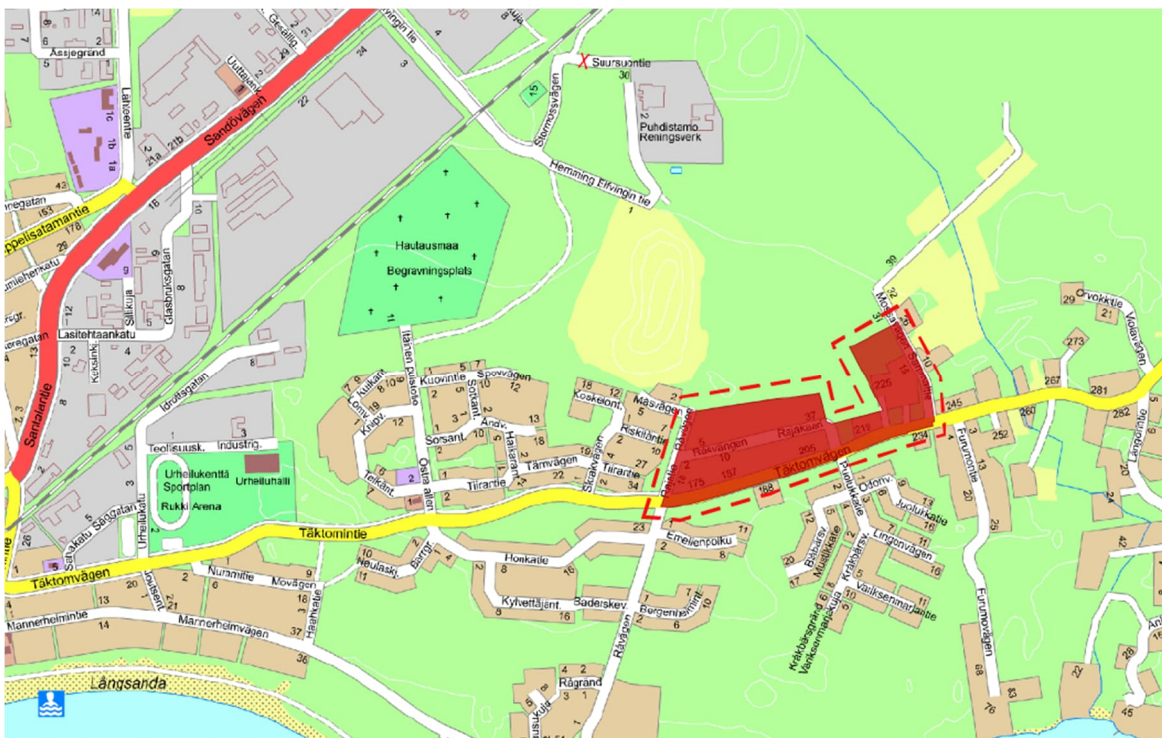
Suunnittelutehtävän määrittely ja alustavat tavoitteet

Täktomintien etelä- ja pohjoispuolisten alueiden kaavoitus on mukana hyväksytyssä kaavoitusohjelmassa.

Suunnittelualueelle kohdistuu rakentamispaineita ja siellä on tiheä kiinteistöjaotus. Lisärakentaminen alueelle edellyttää kaavoitusta.

Tavoitteet tarkentuvat kaavatyön aikana.

Kaavatyön yhteydessä tehdään mahdollisesti maankäyttösopimuksia.

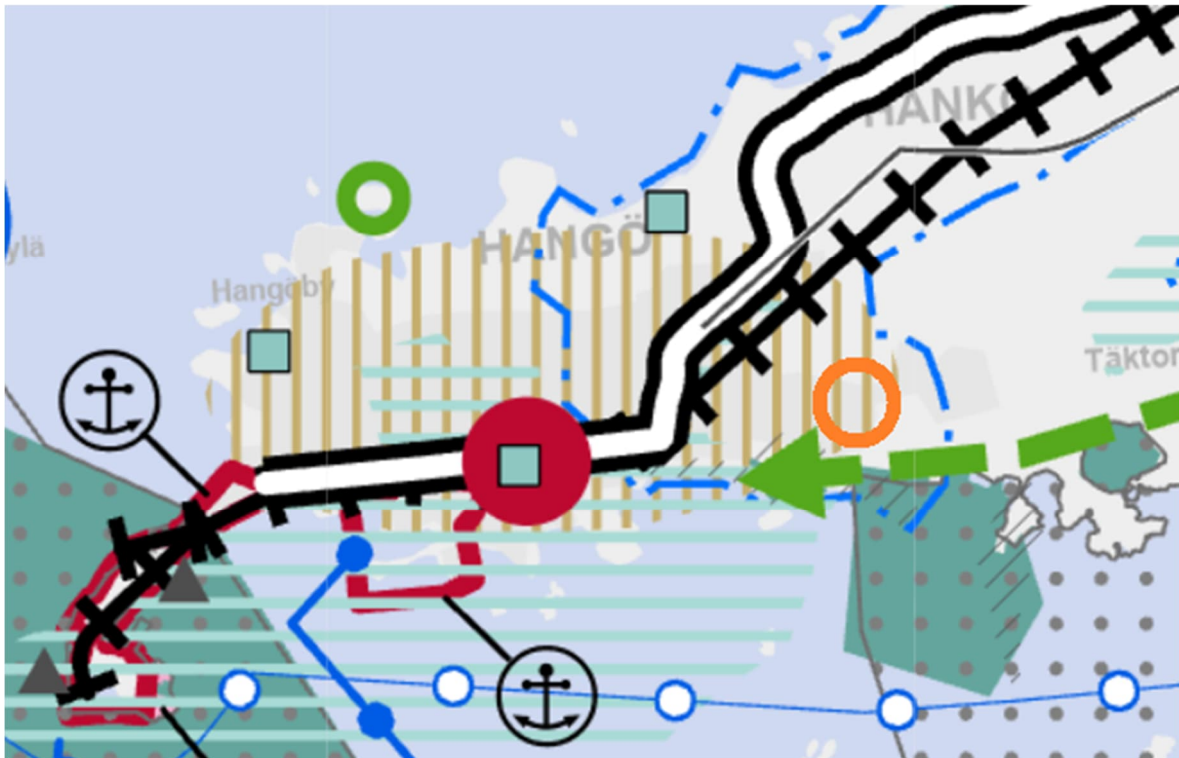


Suunnittelualueen rajausta ja sijaintia opaskartalla. Punaisella katkoviivalla on osoitettu kaavoituksen lähivaikutusalue.

Suunnittelutilanne

Maakuntakaava

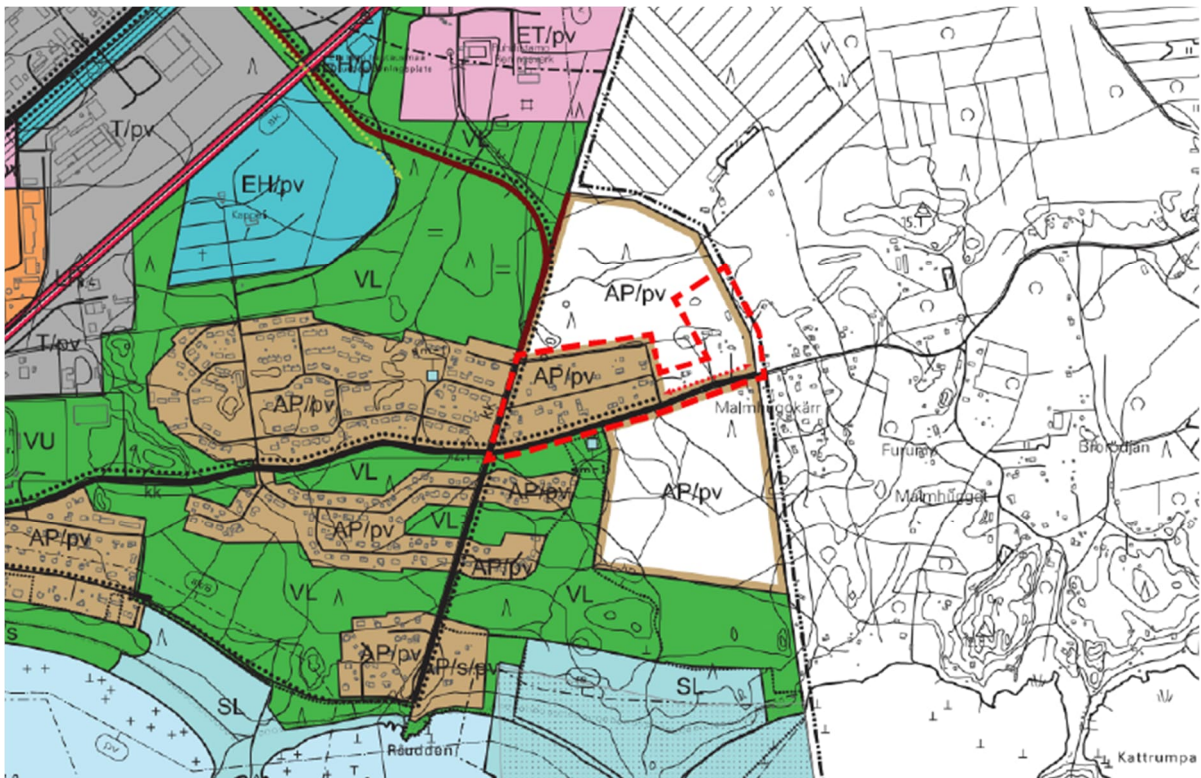
Ympäristöministeriön vahvistamissa maakuntakaavoissa suunnittelualue on taajamatoimintojen kehittämisvyöhyke -aluetta, sekä pohjavesialuetta.



Ote voimassa olevien maakuntakaavojen epävirallisesta yhdistelmästä (Uudenmaan liiton tulkinta 11.11.2021). Suunnittelualueen sijainti merkitty oranssilla ympyrällä.

Hangon kantakaupungin yleiskaava

Kantakaupungin yleiskaavassa (2013) suunnittelualue on asuinpientalojen asuntoalue (AP) ja pohjavesialueella sijaitseva korttelialue (/pv). Osa suunnittelualueesta on osoitettu uudet ja olennaisesti muuttuvat alueet -merkinnällä (ruskea aluerajaus). Rajatie on osoitettu jatkettavaksi koilliseen ja haarautuvan luoteeseen kohti Santalantietä (tummanpunainen viiva). Täktomintien varteen on osoitettu kevyenliikenteen yhteystarve (punaiset pallot ja nuolet).



Ote kantakaupungin yleiskaavasta. Suunnittelualue rajattu punaisella viivalla.

Asemakaava

Alueella ei ole asemakaavaa.



Kuva Rajatien ja Täktomintien risteyksestä (syyskuu 2013).

Selvitykset

Asemakaavan laadinnan yhteydessä selvitetään kaavan toteutuksen ympäristövaikutukset maankäyttö- ja rakennuslain (MRL 9 §) sekä asetuksen (MRA 1§) edellyttämällä tavalla.

Olemassa olevat selvitykset

Kaava-aluetta koskevia selvityksiä:

- Rakennusinventointi, 2014
- Rajakaaren luontoselvitys, 2014
- Rajakaaren arkeologinen inventointi, 2014
- Kantakaupungin yleiskaava –Rakennetun ympäristön kaupunkikuvaselvitys (2009, Finnish Consulting Group)
- Hangon kantakaupungin yleiskaavan liikenneselvitys (2008, Linnea konsultit Oy/Tiehallinto/Hangon kaupunki)
- Hangon liikenneturvallisuussuunnitelma 2008 (Tiehallinto)
- Hangon kantakaupungin yleiskaavaluonnoksen alueella sijaitsevat ekologiset käytävät sekä lepakkoselvitys (2011, Faunatica)

Laadittavat selvitykset

- Pohjakartta saatetaan ajantasalle kaavatyön aikana.
- Alueelle laaditaan rakentamistapaohjeet.

Vaikutusten arviointi

Asemakaavatyön aikana arvioidaan MRA 1 § mukaisesti ainakin seuraavia vaikutuksia:

- vaikutukset ihmisten elinoloihin ja elinympäristöön
- vaikutukset maa- ja kallioperään, veteen, ilmaan ja ilmastoon
- vaikutukset kasvi- ja eläinlajeihin, luonnon monimuotoisuuteen ja luonnonvaroihin
- vaikutukset alue- ja yhdyskuntarakenteeseen, yhdyskunta- ja energiatalouteen sekä liikenteeseen
- vaikutukset kaupunkikuvaan, maisemaan, kulttuuriperintöön ja rakennettuun ympäristöön

Tässä työssä vaikutuksia suunnittelualueella aiheuttaa yhdyskuntarakenteen tiivistyminen.

Osalliset

Osallisia ovat alueen maanomistajat ja asukkaat sekä kaikki ne, joiden asumiseen, työntekoon tai muihin oloihin kaava saattaa huomattavasti vaikuttaa ja ne viranomaiset tai yhteisöt, joiden toimialaa suunnittelussa käsitellään.

Kaikki, joiden asumiseen, työntekoon tai muihin oloihin kaava vaikuttaa:

- kuntalaiset
- kaava-alueen ja siihen rajoittuvien maa-alueiden omistajat
- kaava-alueen ja sen lähialueen asukkaat
- kaava-alueen ja sen lähialueen elinkeinonharjoittajat

Viranomaiset:

- Uudenmaan elinkeino-, liikenne- ja ympäristökeskus
- Uudenmaan liitto
- Länsi-Uudenmaan museo
- Hangon kaupunki
 - Tekninen lautakunta
 - Hangon Vesi
 - Rakennusvalvonta
 - Ympäristönsuojelu
 - Nuorisoraati

Yhteisöt, joiden toimialaa suunnittelussa käsitellään:

- Hangon omakotiyhdistys
- Hangon ympäristöyhdistys
- Täktom samfällighet
- Caruna Oy

Tiedottaminen

Kuulutukset, osallistumis- ja arviointisuunnitelma, kaavaluonnos sekä kaavaehdotus ovat virallisesti nähtävillä kaupungin internet-sivuilla:

Kaavamateriaalit: www.hanko.fi/kaavoitus

Kuulutukset: www.hanko.fi -> Kaupunki ja päätöksenteko -> Päätöksenteko -> Kuulutukset

Lisäksi kaavamateriaali on nähtävillä Tekninen ja ympäristövirastossa ennalta sovittuun aikaan:

Tekninen ja ympäristövirasto, Santalantie 2

Kuulutukset julkaistaan Etelä-Uusimaassa ja ne ovat myös nähtävillä teknisen viraston ilmoitustauluilla.

Osallistumisen järjestäminen

Viranomaisneuvottelut järjestetään tarvittaessa kaavaehdotusvaiheessa.

Kaupungin eri hallintokuntien kesken sekä alueen elinkeinon harjoittajien ja yhdistysten kanssa järjestetään suunnittelutyön kuluessa tarvittavia neuvotteluja.

Kuntalaisilla ja muilla osallisilla on mahdollisuus osallistua kaavan valmisteluun, arvioida kaavoituksen vaikutuksia ja lausua kirjallisesti tai suullisesti kantansa asiasta. Asemakaavaehdotus asetetaan nähtäville MRL 65 §:n mukaisesti.

Kaupunginvaltuuston hyväksyntää koskevasta päätöksestä on mahdollisuus valittaa Helsingin hallinto-oikeuteen ja edelleen korkeimpaan hallinto-oikeuteen.

Alustava aikataulu

Aloitusvaihe 01 / 2017

- Rajakaaren asemakaavan jakaminen kahteen osaan.
- Rajakaari I asetetaan vireille
- Osallistumis- ja arviointisuunnitelma

Valmisteluvaihe 03 / 2017 – 08 / 2024

- Perusselvitysten laadinta
- Kaavaluonnoksen käsittely ympäristölautakunnassa
- Kaavaluonnos ja valmisteluaineisto nähtävillä 30 päivää
- Mahdollisuus lausuntoihin ja mielipiteisiin

Ehdotusvaihe 09 / 2024 – 04 / 2025

- Käsittely ympäristölautakunnassa
- Käsittely kaupunginhallituksessa
- Kaavaehdotus nähtävillä 30 päivää
- Mahdollisuus lausuntoihin ja muistutuksiin

Hyväksymisvaihe 04 – 09 / 2025

- Kaupunginvaltuusto hyväksyy kaavan
- Mahdollisuus kirjallisen valituksen tekoon
- Kuulutus kaavan voimaan tulosta

Yhteystiedot

Hangon kaupunki

Hangon kaupunki, Santalantie 2, 10960 Hanko pohjoinen

Kukka-Maaria Luukkonen

Kaupungingeodeetti

puh. 040 1359 281

s-posti: kukka-maaria.luukkonen@hanko.fi

Kaupungin kotisivut

www.hanko.fi

Valokuvat, teemakartat, pohjakartat ja ilmakuvat © Hangon kaupungin maankäyttöosasto

Reportin on laatinut maankäyttöosasto, Hangon kaupunki