

**BILAGA 1**

Styr. § 5, 27.2.2025

Samkommunen för  
**VÄSTRA NYLANDS  
FOLKHÖGSKOLA**

**BOKSLUT 2024**



# Innehållsförteckning

I. VERKSAMHETSBERÄTTELSE ÖVER VERKSAMHETEN 2024	3
1. ÖVERSIKT AV UTVECKLINGEN OCH VÄSENTLIGA HÄNDELSER, KOMMANDE UTVECKLING SAMT DE MEST BETYDANDE RISKERNA	3
1.1 Rektors översikt	3
1.2 Översikt över utvecklingen och väsentliga händelser samt framtidsutsikter	4
1.2.1 Möjligheter tack vare fondmedel 2024	4
1.2.2 Undervisning på de ettåriga studielinjerna	4
1.2.3 Undervisning på korta kurser 2024	5
1.2.4 Projekt och engagemang	5
1.2.5 Väsentliga förändringar i verksamheten och ekonomin efter räkenskapsperiodens slut	5
1.2.6 Styrelsens och revisionsnämndens sammansättning	6
1.2.7 Samkommunsstämman	6
1.2.8 Studerande	7
1.2.9 Personal	8
1.2.10 Uppskattning av den kommande utvecklingen	13
1.2.11 Bedömning av risker och osäkerhetsfaktorer samt annat som påverkar utvecklingen	13
1.2.12 Andra icke finansiella aspekter	13
1.3 Styrelsens redogörelse över den interna kontrollen och riskhanteringen	13
1.4 Räkenskapsperiodens resultat och finansieringen av verksamheten	14
1.5 Den finansiella ställningen och förändringar i den	16
1.6 Översikt över koncernens verksamhet och ekonomi	16
1.7 Behandlingen av räkenskapsperiodens resultat och balanseringen av ekonomin	21
2. BUDGETUTFALLET / Hur målen för verksamheten och ekonomin uppnåtts	22
2.1 DRIFTSEKONOMI	22
2.2 RESULTATRÄKNING	26
2.3 INVESTERINGAR	27
II BOKSLUTSKALKYLER	28
1. RESULTATRÄKNING	28
2. FINANISERINGSKALKYL	29
3. BALANSRÄKNING	30
4. KONCERNRESULTATRÄKNING	31
5. FINANISERINGSKALKYL FÖR KONCERNEN	32
6. KONCERNBALANSRÄKNING	33
III NOTER TILL BOKSLUTET	34
1. FÖRTECKNING ÖVER BOKFÖRINGSMATERIAL	39
2. BOKFÖRINGSBÖCKER	39
3. ARKIVERING	39

## I. VERKSAMHETSBERÄTTELSE ÖVER VERKSAMHETEN 2024

### 1. ÖVERSIKT AV UTVECKLINGEN OCH VÄSENTLIGA HÄNDELSER, KOMMANDE UTVECKLING SAMT DE MEST BETYDANDE RISKERNA

#### 1.1 Rektors översikt

Under år 2024 har Västra Nylands folkhögskola fokuserat på skolans kärnverksamhet med undervisning på läsårslånga linjer för unga vuxna, vuxna och på separata linjer för läropliktiga, samt på kortkurser som varar mellan två och åtta dagar.

Antalet studerande som inledde studier på skolans långa linjer i augusti var 56. Det antalet var lägre än skolan hade räknat med och budgeterat för.

Intresset för skolans kortkurser är stort, och den största delen av de annonserade kurserna har kunnat genomföras under 2024. En strategi för kortkurserna är att en kurshelhet innehåller flera närstudietillfällen. Denna strategi praktiseras i synnerhet med skrivarkurserna och kurserna i skinngarvning.

Statsandelsbesluten erhålls i november föregående kalenderår, d.v.s. efter att samkommunens budget skall vara fastställd. Västra Nylands folkhögskola erhöll finansiering för 3848 studerandeveckor år 2024. Det förverkligade antalet studerandeveckor blev 2824 (år 2023: 3189). Av dessa förverkligades 7,7% dvs 770 i Åboland.

Skolan erbjöd två linjer inom ramen för "Folkhögskolår för läropliktiga"; Slussen och Create LP. De läropliktiga studerandenas uppskattade kostnader finansieras till 100% av staten. Under 2024 hade skolan i medeltal 17,5 läropliktiga studerande.

I augusti månad byggdes en så kallad Makerspace, dvs robotikverkstad i skolans utrymmen. Projektet möjliggjordes tack vare externa bidrag av Svenska Folkskolans vänner och Brita Maria Renlunds minnesfond.

Eftersom det finns ett intresse för linjer för läropliktiga ungdomar, har två nya linjer initierats, planerats och marknadsförts under året. Dessa två linjer DANCE – move & explore och Teknologi & robotik startar i augusti 2025.

Räkenskapsperiodens resultat blev bättre än beräknats i höstens budgetändring men visar dock ett underskott -70 669,46. Verksamhetsbidraget blev 22 465,42 euro och årsbidraget 11 109,80 euro. Värdet på fonden OP hyresinkomst har påverkats kraftigt av de osäkra tiderna på fastighetsmarknaden och skolans placering har minskat i värde med 12 600 euro, vilket inverkar negativt på årsbidraget och resultatet.

#### **Under år 2024 beviljades skolan följande bidrag av externa finansiärer:**

Svenska Folkskolans vänner: Makerspace 12 000€

Brita Maria Renlunds minnesfond: Makerspace 12 000€

Brita Maria Renlunds minnesfond för sommarläger för barn, 2 000€

SAMS, assistent på studieresa: 1 000€

Elfvings stiftelse för Open minds: 26 880€

Svenska studiefonden: stipendier till studerande: 1 000€

Svenska Kulturfonden: bidrag för Create och Naturnäras studieresor: 3 500€

	<b>Saldo</b>	<b>Rekv</b>	<b>Åtgång</b>	<b>Överf</b>
<b>Understöd beviljats av</b>	<b>01.01.24</b>	<b>2024</b>	<b>2024</b>	<b>2025</b>
Erasmus Norden, de ungas värld	3 432,26	0	3 432,26	0
Elfvings stiftelse /Open minds Pargas	20 806,40	0	20 806,40	0
Sv Kulturfonden/planeringsbidrag	7 000,00	0	7 000	0
Elfvings stiftelse / Open Minds	0	26 880	2 058,80	24 821,20
SFV / Makerspace	0	12 000	12 000,00	0
BM Renlunds minnesfond/Makerspace	0	12 000	12 000,00	0
BM Renlunds minnesfond / barnläger	0	2 000	2 000,00	0
SAMS assistent	0	1 000	1 000,00	0
Sv Kulturf. /Create, Naturnära resor	0	3 500	3 500,00	0
Svenska Studiefonden	0	1 000	1 000,00	0
	31 238,66	58 380	64 797,46	24 821,20

Utbildningsstyrelsen beviljade 19 500 för studiesedlar. Studiesedelmedlen inverkar minskande på intäkterna av studieavgifter eftersom medlen används för nedsättning av desamma. Från år 2023 överfördes tidigare beviljade medel totalt ca 31 200 euro. Eftersom projekten i viss mån följer läsåren överförs ca 24 800 till år 2025.

Ägarkommunernas betalningsandelar för driften utgjorde 80 000 euro år 2024.

## 1.2 Översikt över utvecklingen och väsentliga händelser samt framtidsutsikter

Beräkningssättet för statsandelarna innebär att VNF erhåller högre statsandel än antalet presterade studerandeveckor under budgetåret skulle berättiga till. Statsandelen är baserad på de producerade antalet studerandeveckor under åren 2010-2014. Dessa år var relativt goda år för VNF. I beräkningssättet ingår en klausul om att statsandelen maximalt kan bli medeltalet av de tre senaste årens studerandeveckor, dock så att minskningen från ett år till följande kan vara max 10%.

Av samkommunens medlemskommuner meddelade städerna Hangö och Vanda och Kyrksläotts kommun att de lämnar samkommunen vid årsskiftet 2024/25. Samkommunens stämma möttes till ett extra möte den 20.3 2024 för att reda ut hur samkommunen skall fortsätta. Resultatet blev att en arbetsgrupp med uppdrag att revidera samkommunens grundavtal tillsattes. Arbetsgruppen blev klar med sitt arbete i maj 2024. Det nya grundavtalet godkändes inte av Raseborgs stad under hösten 2024 och städerna Grankulla och Esbo meddelade om utträde ur samkommunen vid årsskiftet 2025/26.

### 1.2.1 Möjligheter tack vare fondmedel 2024

En del av skolans verksamhet har kunnat genomföras tack vare extern finansiering, såsom:

- Kurshelheten Open Minds förverkligas helt och hållet med extern finansiering av Elfvings stiftelse. Under året var temat för Open Minds hantverk och konst.
- Studiesedlar som staten erbjuder VNF för att subventionera enskilda studerande, närmast till dem som har sämre betalningsförmåga
- Linjerna Create och Naturnära företag utlandsresor som understöddes finansiellt av Svenska kulturfonden.

### 1.2.2 Undervisning på de ettåriga studielinjerna

Läraren på Slussen är anställd i ordinarie tjänsteförhållande. Två lärare är anställda i tillsvidare arbetsavtalsförhållanden: lärarna på Natur och medicin samt Create. Dessa lärare har formell behörighet och styrelsen har bedömt att tillströmningen av studerande på linjerna varit så stabil att det varit möjligt att anställa dem med arbetsavtal tillsvidare. Övriga lärare har anställts efter styrelsens första möte i augusti då beslutet om vilka linjer som startar har fattats.

Linje	Ledare	Antal stud våren 2024	Antal stud hösten 2024
Natur och medicin	Bodil Westerlund	13	14
Create	Anna Härmälä	20	22
Create LP	Anna Härmälä / Adam Detre	10	13
Naturnära	Anna Kantanen-Bouazza	7	-
Backpacking	Lukas Lundin	8	-
Slussen	Anna Jakobsson	5	7

En studieperiod i Berlin och en i Amsterdam förverkligades för en grupp studerande på Create. Målet för Backpackinglinjens resa var Thailand och Malaysia under fem veckor i januari-februari och Naturnära besökte Tallinn i maj.

### 1.2.3 Undervisning på korta kurser 2024

Under kalenderåret 2024 förverkligades 84 kortkurser, varav 24 i Åboland (2023: 113/53). I kortkursverksamheten deltog sammanlagt 1037 personer (brutto) varav 252 i Åboland. Antalet deltagare år 2023 var 1331 och 1055 år 2022.

Kurser så som Författarskolan, kurser i silversmide, trädgårdsplanering och släktforskning har arrangerats i Karis under 2024. Även ett flertal konst- och fotograferingskurser har ordnats. Under sommaren gick de redan traditionella musikkurserna tillsammans med Martin Wegelius-institutet av stapeln, vilka i år samlade rekordstort antal deltagare. På sommaren ordnades två barnkonstläger på VNF; ett skapandeläger för åk 1–3 och en keramikverkstad för åk 4–6.

I Åboland har garvningen huvudsakligen bestått av kortare, separata garvningskurser i stället för de årslånga helheterna. Det har bland annat ordnats garvning av fisk- och sälskinn, men också en kurs i att sy egna läderstövlar. Dessutom arrangerades skrivkurs på Houtskär, och både musik- och konstläger för barn.

Under 2024 ordnades Open Minds enbart i Karis, där temat under våren var hantverk och för läsåret 24–25 konst, i samarbete med Nylands hantverk.

### 1.2.4 Projekt och engagemang

- Rektor Henrik Grönroos sitter som vice ordförande för Finlands folkhögskolförening, och han fungerar också som ordförande för den s.k. Svenska basgruppen inom samma förening, och som ledamot i styrelsen för Nordiska folkhögskolorrådet.
- Ekonomichef Bodil Selenius fungerade som ersättare i styrelsen för Bildningsalliansen.

### 1.2.5 Väsentliga förändringar i verksamheten och ekonomin efter räkenskapsperiodens slut

Till de kommuner som redan utträtt ur samkommunen och till dem som kommer att göra det vid årsskiftet 2025/26 har en anhållan riktats om att samkommunen inte skulle behöva utbetala de kommunernas andelar av samkommunens grundkapital.

### 1.2.6 Styrelsens och revisionsnämndens sammansättning

#### STYRELSEN

Bella Alén, Raseborg  
Ann-Charlotte Portman, Ingå  
Filip Björklöf, Raseborg  
Britta Idman, Hangö  
Kennet Lindholm, Raseborg  
Greger Englund, Kyrkslätt

#### Personliga ersättare

Dan Johansson, Raseborg, från 12.6.24 Mikael Nylund  
Tarja Glans, Kyrkslätt  
Otto Långvik, Raseborg  
Maj Åberg-Hildén, Kyrkslätt  
Hilkka Toivonen, Sjundeaå  
Karri Manninen, Raseborg

**Ordförande:** Bella Alén, **viceordförande:** Ann-Charlotte Portman

Skolans rektor fungerar som föredragande i styrelsen och ekonomichefen fungerar som sekreterare. Styrelsen har under året hållit fem sammanträden. Vid sammanträdena har behandlats 71 protokollförda ärenden.

#### REVISIONSNÄMNDEN

##### Medlemmar

Lea Adolfsson, Raseborg  
Dennis Finnberg, Hangö  
Karin Gottberg-Ek, Sjundeaå

##### Personliga ersättare

Dennis Barman, Raseborg  
Gun Augustson-Sula, Hangö  
Karl Nilsson, Sjundeaå

**Ordförande:** Lea Adolfsson, **viceordförande:** Dennis Finnberg

#### REVISOR UNDER MANDATPERIODEN 2024-2025

OFGR-revisor Tove Lindström-Koli från Oy BDO Audiator Ab har valts till samkommunens revisor för mandatperioden 2024-2025 och till hennes ersättare har revisionsamfundet Oy BDO Audiator Ab anförtrots att utse en revisorsersättare.

### 1.2.7 Samkommunsstämman

Samkommunsstämman höll sammanträden den 20 mars, den 12 juni och den 30 oktober 2024. Anders Walls, Raseborg, fungerade som ordförande vid sammanträdena. Styrelsen har varit kallad till stämmans sammanträden där även folkhögskolans rektor och ekonomichef deltagit.

### 1.2.8 Studerande

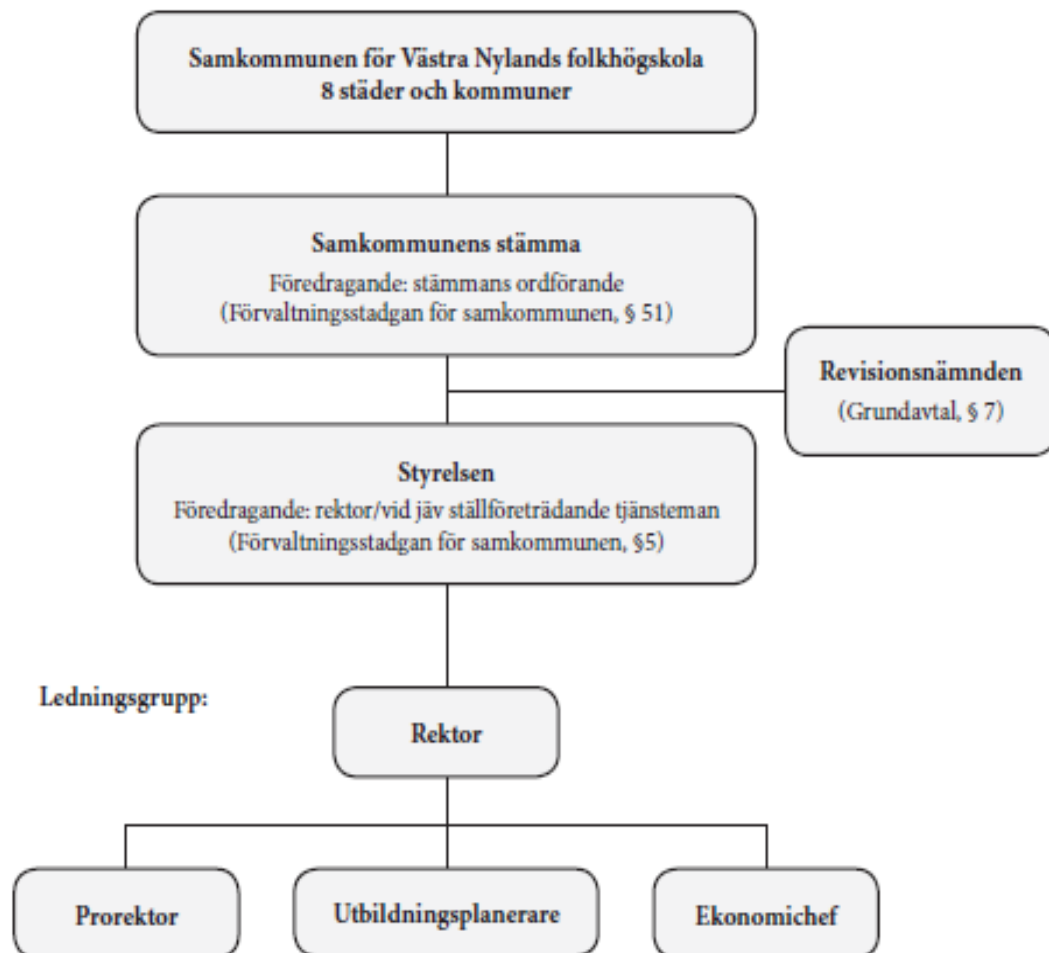
Studerande enligt hemkommun

<u>Medlemskommun</u>	Läsåret 2023-2024 vårterminsstart	Läsåret 2024-2025 höstterminsstart
Esbo	6	8
Grankulla	0	0
Hangö	2	2
Ingå	2	3
Kyrkslätt	4	4
Raseborg	15	15
Sjundeå	1	0
Vanda	2	1
<b>Medlemskommuner sammanlagt</b>	<b>32</b>	<b>33</b>
Övriga kommuner	28	23
<u>Utländska studerande</u>		
Norden	0	0
Övriga länder	3	0
<b>Övriga kommuner och utländska sammanlagt</b>	<b>31</b>	<b>23</b>
<b>TOTALT</b>	<b>63</b>	<b>56</b>

Studerande enligt studielinje	Läsåret 2023-2024 vårterminsstart	Läsåret 2024-2025 höstterminsstart
Create	20	22
Backpacking	8	0
Natur och medicin	13	14
Naturnära	7	0
Create LP	10	13
Slussen	5	7
<b>TOTALT</b>	<b>63</b>	<b>56</b>

## 1.2.9 Personal

## ORGANISATION 31.12.2024



Pedagogisk personal	Kanslipersonal	Kök och fastighet
En huvudlärare (linjeledare) för varje aktuellt studieprogram	Informatör 100 %	Husmor 91,5 % Biträde 80 %
Timlärare och gästande föreläsare enligt behov för långa program och kortare kurser	Kanslist 80 %	Gårdskarl /Vaktmästare 52,3 %
	IT-stöd 44,1 %	Två städare 80 %



### Personalenkät

I november 2023 genomfördes en enkät bland hela personalen. Svaren gav i handen att personalen trivs på VNF och att andan är god. De saker som kan justeras handlade om tydligare målsättningar för verksamheten. Skolans ledningsgrupp har tagit upp saken och ställer konkreta mål för arbetet. Under år 2024 gjordes ingen personalenkät.

Personalen får använda 80 euro/person/år för välmående enligt eget val. Skolan använder E-passi systemet.

### Fortbildning

Lärarna hade en fortbildningsdag i maj tillsammans med Borgå Folkakademi med rubriken "Utveckling och inveckling inom bildning & utbildning".

Utbildning i datasäkerhet hölls för hela personalen i augusti.

Rektor Henrik Grönroos och prorektor/linjeledare Bodil Westerlund deltog i Bildningsalliansens fortbildning "Från artificiell intelligens till stödjande intelligens för lärare inom fritt bildningsarbete" under höstterminen 2024

### Övriga personalfrågor

På grund av ekonomiska orsaker inledde samkommunen, under hösten, samarbetsförhandlingar som gällde fastighets-, kansli och kökspersonalen. Resultatet blev att arbetsavtalet för en anställd sades upp, och två fick minskad arbetstid. Dessutom nollas hela den berörda gruppen eventuella plustimmar vid årsskiftet, med början 2025/26.

Skolans företagshälsovård handhas av Wellmedic Hälsotorget.

### Arbetarskydd

Verksamhetsprogrammet och utvecklingsprogrammet för arbetarskyddet uppdaterades under år 2021.

Arbetarskyddsorganisation år 2024:

Rektor Henrik Grönroos har helhetsansvaret för arbetarskyddet.

Arbetarskyddschef: ekonomichef Bodil Selenius

Arbetarskyddsfullmäktige: linjeledare Anna Jakobsson

Vice arbetarskyddsfullmäktige: informatör Peggy Åhman

städare Eva Rönnberg

Arbetarskyddskommissionen sammanträdde inte under året.

## Personalstatistik

### Antal anställda / Årsverken

Personalkategori	2024				2023			
	Antal 31.12.	Års- verken	Kvinnor 31.12	Män 31.12	Antal 31.12.	Års- verken	Kvinnor 31.12	Män 31.12
Undervisning	4	4,8	3	1	6	5,2	4	2
Administration	6	5,2	4	2	6	5,3	4	2
Kök	2	1,7	1	1	2	1,7	1	1
Fastigheten	3	2,1	2	1	3	2,1	2	1
<b>Totalt</b>	<b>15</b>	<b>13,8</b>	<b>10</b>	<b>5</b>	<b>17</b>	<b>14,3</b>	<b>11</b>	<b>6</b>

	2024			2023
	Totalt	Kvinnor	Män	Totalt
Timlärare, timanställda	74	46	28	84

### Omsättningen bland de månadsavlönade anställda

	2024	2023
Börjat	1	4
Slutat	3	4
<b>Relationstal</b>	<b>-2</b>	<b>0</b>

### Pensioneringar

Beviljade pensioner (pensioner som inletts under året)

Pensionsform	2024	2023
Ålderspension	0	1
Deltidspension	0	0
<b>Totalt</b>	<b>0</b>	<b>1</b>

**Personalens åldersstruktur 31.12.2024**

<b>Undervisningspersonal</b>			
Ålder	kvinnor	män	Totalt
< 30 år	-	-	-
30 – 39 år	-	-	-
40 - 49 år	2	1	3
> 50 år	1	-	1
<b>totalt</b>	<b>3</b>	<b>1</b>	<b>4</b>

Medelålder: 45,3 år (2023: 41,7 år)

<b>Administrativ personal</b>			
ålder	kvinnor	män	totalt
< 30 år	-	-	-
30 – 39 år	1	-	1
40 - 49 år	1	1	2
> 50 år	2	1	3
<b>totalt</b>	<b>4</b>	<b>2</b>	<b>6</b>

Medelålder: 49,2 år (2023: 48,2 år)

<b>Kökspersonal</b>			
Ålder	kvinnor	män	Totalt
< 30 år	-	-	-
30 – 39 år	-	-	-
40 - 49 år	-	-	-
> 50 år	1	1	2
<b>totalt</b>	<b>1</b>	<b>1</b>	<b>2</b>

Medelålder: 56,5 år (2023: 55,5 år)

<b>Fastighetspersonal</b>			
ålder	kvinnor	män	totalt
< 30 år	-	-	-
30 – 39 år	-	-	-
40 - 49 år	-	1	1
> 50 år	2	-	2
<b>totalt</b>	<b>2</b>	<b>1</b>	<b>3</b>

Medelålder: 52,3 år (2023: 51,3 år)

**Personalens medelålder**

Medelålder (år)	< 30 år	30-39 år	40-49 år	50-59 år	> 60 år	Totalt
Undervisning	45,3	-	-	3	1	4
Administration	49,2	-	1	2	3	6
Kök	55,5	-	-	-	2	2
Fastighet	52,3	-	-	1	2	3
<b>Totalt</b>	<b>50,6 år</b>	<b>-</b>	<b>1</b>	<b>6</b>	<b>8</b>	<b>15</b>

Medelåldern för hela personalen är 50,6 år (2023: 49,2 år)

**SJUKFRÅNVARO**

2024	Antal sjukdagar				medeltal sjukdagar/ person (egen sjukdom)
	Egen sjukdom	Sjukt barn	Totalt	%	
Undervisning	18	0	18	28,6	4,5
Övrig personal	36	9	45	71,4	3,2
<b>Totalt</b>	<b>54</b>	<b>9</b>	<b>63</b>	<b>100</b>	<b>3,6</b>

Antal sjukdagar totalt 54 dagar.

I medeltal 3,6 dagar / anställd (egen sjukdom)

2023	Antal sjukdagar				medeltal sjukdagar/ person (egen sjukdom)
	Egen sjukdom	Sjukt barn	Totalt	%	
	77	0	77	42,8	12,8
	89	14	103	57,2	8,1
<b>Totalt</b>	<b>166</b>	<b>14</b>	<b>180</b>	<b>100</b>	<b>9,8</b>

Antal sjukdagar totalt 166 dagar.

I medeltal 9,8 dagar/anställd (egen sjukdom)

**Specificering av sjukfrånvaron 2024 (egen sjukdom)**

Personalkategori	Antal sjukdagar/sjukperiod			Totalt
	1-3	4-9	> 10	
Undervisning	7	-	11	18
Övrig personal	14	12	10	36
<b>Totalt, antal dagar</b>	<b>21</b>	<b>12</b>	<b>21</b>	54
% av totalt	39%	22%	39%	

**Föräldraledigheter**

2024				
	kvinnor	Män	totalt	Antal dagar
Tillfällig vårdledighet	1	-	1	9

2023			
kvinnor	män	totalt	Antal dagar
1	-	1	14

**Personalens anställningstid (31.12.2024)**

Antal anställda 31.12.2024	< 5 år	5-9 år	10-14 år	15-19 år	20-24 år	> 25 år	totalt
Undervisningspersonal	1	1	2	-	-	-	4
Administrativ personal	1	3	1	1	-	-	6
Kökspersonal	-	-	-	-	-	2	2
Fastighetspersonal	1	1	1	-	-	-	3
<b>Totalt</b>	<b>3</b>	<b>5</b>	<b>4</b>	<b>1</b>	<b>-</b>	<b>2</b>	<b>15</b>

**Personalkostnader**

	2024	2023
Löner och arvoden	766 588,25	823 309,31
Semesterlöneperiodiseringar	8 949,64	5,49
Personalersättningar	0,00	- 4 255,53
	<hr/>	<hr/>
	775 537,89	819 059,27
<b>Lönebikostnader</b>		
Pensionskostnader	127 440,28	137 867,52
Övriga lönebikostnader	14 618,45	21 169,84
Periodiserade lönebikostnader	2 067,08	-443,67
	<hr/>	<hr/>
	144 125,81	158 593,69
<b>Personalkostnader totalt</b>	<b>919 663,70</b>	<b>977 652,96</b>

**Övriga kostnader för personalen**

Företagshälsovård	9 938,38	12 066,33
- ersättningar från FPA (beräknad)	- 3 195,67	- 3 825,03
	<hr/>	<hr/>
Nettokostnad för företagshälsovård	6 742,71	8 241,30
Personalutbildning	1 054,82	2 499,52

### 1.2.10 Uppskattning av den kommande utvecklingen

Att säga något säkert om det bildningsbehov som VNF i en nära och också mera avlägsen framtid skall svara mot, låter sig inte göras lätt. Faktum är att årskullarna som är födda i början av 2000-talet inte är speciellt stora. Antalet utbildningsplatser på andra och tredje stadiet ökar snarare än minskar. I synnerhet på finlandssvenskt håll. Det gör att konkurrensen om studerande är mycket hård.

VNF koncentrerar sig trots det tillsvidare på samma målgrupper och ämnesområden som hittills. Men med fokus på att ännu bättre kunna anpassa utbildningarna för den potentiella målgruppen. Gruppen läropliktiga uppskattas vara en grupp för vilka intresset för studier på VNF kommer att öka. Till hösten 2025 erbjuder skolan en två nya linjer för den målgruppen; Teknologi och robotik och linjen Dance- Move & Explore

På kortkurssidan fortsätter VNF utveckla samarbetet med olika externa partner.

### 1.2.11 Bedömning av risker och osäkerhetsfaktorer samt annat som påverkar utvecklingen

Till de största riskerna för VNF hör att skolan inte följer med sin tid, både på ett plan av innehåll i studierna och kurserna, men också att faciliteter och utrustning inte är ändamålsenliga och uppdaterade enligt tidens krav och förväntningar. Konkurrensen om studerande och kursdeltagare är betydande och måste mötas med konkurrenskraftigt innehåll med funktionell infrastruktur.

Ett osäkerhetsmoment är ekonomin. Storleken på statsbidraget är svårt att förutse, och på sikt kommer det bidraget inte att öka. Skolan förbereder sig på att möta de utmaningar en bantad ekonomi medför.

Antalet ägarkommuner i samkommunen minskar. Vid årsskiftet 2024/25 utträdde Hangö, Kyrkslätt och Vanda, och under året aviserade Esbo och Grankulla utträde vid årsskiftet 2025/26.

### 1.2.12 Andra icke finansiella aspekter

Västra Nylands folkhögskola arbetar för principerna om god förvaltning och för att öka transparensen och öppenheten i verksamheten och beslutfattandet. Samkommunen har utarbetat ett bindningsregister som finns publicerat på skolans hemsida. VNF följer Kommunförbundets rekommendationer gällande hur de anställda och förtroendevalda ska beakta om de erbjuds förmåner, gåvor eller gästfrihet i samarbetet med intressenter eller annan verksamhet.

Förvaltningsstadgan och övriga styrdokument reviderades år 2022 i enlighet med lagstiftningen.

## 1.3 Styrelsens redogörelse över den interna kontrollen och riskhanteringen

Enligt förvaltningsstadgans § 42 ansvarar samkommunstyrelsen för hur riskhanteringen realiserar och samordnas och beslutar om försäkring av samkommunens egendom och ansvar. Samkommunstyrelsen kan delegera kompetens till tjänsteinnehavare.

Stämman har godkänt det uppdaterade direktivet för intern tillsyn. Direktivet har presenterats för personalen på lärarmöte och personalmöte. Inköpsgränser för olika befattningsinnehavare har fastställts. Ansvar för undervisningsutrymmenas utrustning och underhåll har klargjorts i lärarkollegiet och en tydligare introduktion för nya linjeledare, som tidigare efterfrågades har utvecklats.

För löneberäkning, fakturering och hantering av inköpsfakturer har utsetts reservpersoner. Inskolningen till uppgifterna har skett under året. För alla ekonomifunktioner finns uppdaterade processbeskrivningar. Ekonomichefen kontrollerar kassan minst en gång per år. Bankkontot följs upp på daglig bas och avstäms månatligen.

Rektor informerar om aktuella ärenden på lärarmöten och personalmöten. Protokollen från mötena delges alla anställda per e-post. Protokoll från styrelsens och stämmans möten publiceras på skolans hemsida och alla informeras om när protokollen publicerats.

Styrelsen har inte upptäckt brister inom förvaltning och ekonomihantering under 2024.

#### **1.4 Räkenskapsperiodens resultat och finansieringen av verksamheten**

Folkhögskolans statsandelar styrs av Lagen om ändring av lagen om fritt bildningsarbete (nr 1765/2009). Utöver statsandelarna finansieras skolans verksamhet med studerandeavgifter, understöd och bidrag samt med ägarkommunernas andelar.

Undervisningsministeriet baserade statsandelen på 3 848 studerandeveckor för VNF år 2024. Av dessa är 612 studerandeveckor för läropliktiga som innebär 100% statsandel. Enhetspriset fastställdes till 308,40 euro och skolan erhöll därav 57 % för 3236 studerandeveckor (568 850 euro) och 100% för 612 studerandeveckor (188 741 euro). För de läropliktiga erhöles dessutom 6,90 euro/studerandevecka för materialkostnader. Totalt uppgick statsandelen år 2024 till 761 814 euro (780 466 år 2023) vilket täcker 52,4 % av driftskostnaderna.

I enlighet med budgeten erlade ägarkommunerna förskottsandelar för totalt 80 000 euro. Räkenskapsperiodens resultat blev -70 669,46 euro.

Skolan erhöil under år 2024 nya studiesedelmedel 19 500 euro samt rekvirerade nya medel från fonder och stiftelser för ca 58 380 euro. Av studiesedelmedlen vars användningstid upphörde 31.12.2024 returneras 2000 euro. Tillbudsstående externa medel var totalt ca 89 600 euro. Av medlen överförs ca 24 800 euro till år 2025.

Under hösten godkändes en budgetändring där det beräknade underskottet förväntades öka med 13 400 euro från -115 000 euro till -128 400 euro. Antalet studerande på hösten 2024 blev lägre än vad som beräknats i budgeten då endast fyra linjer startade. I budgetändringen sänktes intäktsprognosen i enlighet med antal studerande. Kostnaderna påverkas inte så mycket av antal studerande varför de inte förväntades minska i samma mån som intäkterna. Kostnaderna för både köpta tjänster och materialinköp blev lägre än budgeterat samtidigt som alla olika intäktsformer överskred budgeten. Intäkterna motsvarade den ändrade budgeten till 101,5% medan kostnaderna förverkligades till 96,8%. Resultatet påverkas positivt av att Axxell Utbildning Ab fortsättningsvis hyr 30 plaster på internatet. Personalens byte av hela semesterpenningen till ledig tid inverkade positivt på resultatet.

Gällande samkommunens placeringar har Aktia Solida B:s värde ökat och överstiger anskaffningsvärdet med ca 12 500 euro. Värdet på OP hyresinkomst har sjunkit med 12 600 euro från bokslutet 2023 och underskrider anskaffningsvärdet med 14%.

<b>RESULTATRÄKNING OCH NYCKELTAL</b>	2024	2023
	1 000€	1 000€
Verksamhetsintäkter	1 475	1 527
Verksamhetskostnader	<u>- 1 453</u>	- 1 530
Verksamhetsbidrag	22	-3
Finansiella intäkter	2	7
Finansiella kostnader	-13	-5
Årsbidrag	11	-1
Avskrivningar på anläggningstillgångar	- 82	- 95
Räkenskapsperiodens resultat	<u>-71</u>	-96
Räkenskapsperiodens underskott	- 71	- 96

**NYCKELTAL**

Verksamhetsintäkter/verksamhetskostnader, %	101,5	99,8
Årsbidrag / Avskrivning, %	13,4	43,6

**FINANSIERING AV VERKSAMHETEN**

FINANSIERINGSKALKYL OCH NYCKELTAL	2024	2023
	1 000€	1 000€
Verksamhetens kassaflöde		
Årsbidrag	11	0
Investeringarnas kassaflöde		
Investeringsutgifter	0	0
Finansieringsandelar	0	0
Investeringar netto	<u>0</u>	0
Nettokassaflöde av egentlig verksamhet och investeringar	11	0

**Finansieringens kassaflöde**

Förändring av kortfristiga fordringar	-29	2
Förändring av kortfristiga skulder	9	13
<b>Kassaflödet för finansieringen</b>	<b>-20</b>	<b>15</b>

**Förändring av kassamedel**

Kassamedel 1.1	331	346
Kassamedel 31.12	322	331
<b>Förändring</b>	<b>-9</b>	<b>-15</b>

**NYCKELTAL**

Kassamedel 31.12, €	322	331
Kassautbetalningar/år, milj €	1,4	1,5
Likviditet, kassadagar	81	79
Verksamhetens och investeringarnas kassaflöde under 5 år, 1000€	-197	-312

## 1.5 Den finansiella ställningen och förändringar i den

<b>BALANSRÄKNING OCH NYCKELTAL</b>	<b>2024</b>	<b>2023</b>
<b>AKTIVA</b>	<b>1 272</b>	<b>1 334</b>
<b>BESTÅENDE AKTIVA</b>	<b>898</b>	<b>980</b>
<u>Materiella tillgångar</u>	<u>651</u>	<u>733</u>
Byggnader	649	721
Maskiner och inventarier	2	12
<u>Placeringar</u>	<u>247</u>	<u>247</u>
Aktier och andelar	225	225
Övriga fordringar	22	22
<b>RÖRLIGA AKTIVA</b>	<b>284</b>	<b>354</b>
<u>Fordringar</u>	<u>52</u>	<u>23</u>
Kortfristiga fordringar	52	23
Kundfordringar	45	13
Övriga fordringar	7	10
<u>Finansiella värdepapper</u>	<u>232</u>	<u>245</u>
Aktier och andelar	232	245
<u>Kassa och bank</u>	<u>90</u>	<u>86</u>
<b>PASSIVA</b>	<b>1 272</b>	<b>1 334</b>
<b>EGET KAPITAL</b>	<b>1 034</b>	<b>1 105</b>
Grundkapital	674	674
Överskott (underskott) från tidigare räkenskapsperioder	431	527
Räkenskapsperiodens överskott (underskott)	-71	-96
<b>FRÄMMANDE KAPITAL</b>	<b>238</b>	<b>229</b>
<u>Kortfristigt</u>	<u>238</u>	<u>229</u>
Erhållna förskott	80	57
Skulder till leverantörer	25	46
Övriga skulder	37	40
Resultatregleringar	96	86
<b>NYCKELTAL</b>		
Soliditet, %	86,7	86,5
Relativ skuldsättning, %	10,7	11,3
Ackumulerat överskott, 1000€	360	431
Lån och hyresansvar 31.12, 1000€	0	0

## 1.6 Översikt över koncernens verksamhet och ekonomi

### Styrning av koncernens verksamhet

Samkommunen för Västra Nylands folkhögskola har ett dotterbolag, Fastighetsaktiebolaget Karis Elevbostäder. Fastighetsbolaget har fyra bostadshus/internat för ca 150 studerande.



Samkommunen äger alla 1170 aktier i fastighetsbolaget.

Bolagets löpande förvaltning har handhåfts av Kontu Oy. Skolans rektor och ekonomichef har deltagit i bolagsstyrelsens och -stämmans möten.

#### **Fastighetsbolagets styrelse:**

##### **Medlemmar t.o.m. 3.4.2024**

Bella Alén, ordförande  
Frank Holmlund  
Bodil Westerlund

##### **Ersättare**

Dan Johansson  
Lars-Erik Häggman  
Bodil Selenius

##### **Medlemmar från 4.4.2024:**

Bella Alén, ordförande  
Greger Englund  
Bodil Westerlund

Frank Holmlund  
Lars-Erik Häggman  
Bodil Selenius

Som revisionsamfund verkar BDO Audiator med Tove Lindström-Koli som ansvarig revisor.

#### **Bolagsstämman:**

Bella Alén  
Greger Englund  
Kennet Lindholm

### **Väsentliga händelser och uppskattning av utvecklingen**

Axxell Utbildning Ab hyr ett av de fyra internathusen, det sk A-huset för sina studerande under terminerna. På sommaren förfogar skolan själv över också det huset.

I enkäter där studerandena får uttala sig om studierna och övrig verksamhet på skolan, kommer det tydligt fram att skolans studerande är missnöjda med att C-huset inte är renoverat, medan D-huset är det. Denna ojämlikhet upplevs som orättvis, och borde rättas till.

Utvecklingen på internatet bör följa hela skolans linje om att motsvara de förväntningar som studerande och kursdeltagare ställer på sitt boende.

### **Koncernövervakning**

Till samkommunens koncernledning hör styrelsens ordförande, vice ordförande, rektor och ekonomichef. Koncernledningens uppgifter och befogenhetsfördelning regleras i förvaltningsstadgan, § 12. Styrelsen ansvarar för utvecklingen av ägarpolitiken, principerna för ägarstyrningen och beredningen av ärendena för stämman samt rapporterar till stämman.

**KONCERNBALANSRÄKNING 31.12.2024 OCH NYCKELTAL**

	<b>2024</b>	2023		<b>2024</b>	2023
	1 000€	1 000€		1 000€	1 000€
<b>AKTIVA</b>	<b>1 080</b>	<b>1 142</b>	<b>PASSIVA</b>	<b>1 080</b>	<b>1 142</b>
<b>BESTÅENDE AKTIVA</b>	<b>701</b>	<b>783</b>	<b>EGET KAPITAL</b>	<b>842</b>	<b>913</b>
Materiella tillgångar	656	738	Grundkapital	674	674
Byggnader	654	726	Övrigt eget kapital/ överskott från tidigare räkenskapsperioder	239	335
Maskiner och inventarier	2	12	Räkenskapsperiodens överskott/underskott	-71	-96
Långfristiga placeringar	45	45			
Aktier och andelar	45	45			
<b>RÖRLIGA AKTIVA</b>	<b>379</b>	<b>359</b>	<b>FRÄMMANDE KAPITAL</b>	<b>238</b>	<b>229</b>
Fordringar	52	23			
Övriga fordringar	52	23	Kortfristigt	238	229
Finansiella värdepapper	232	245	Erhållna förskott	80	57
Aktier och andelar	232	245	Leverantörsskulder	25	46
Kassa och bank	95	91	Övriga kortfristiga skulder	37	41
			Resultatregleringar	96	85
<b>NYCKELTAL</b>					
Soliditet, %	84,2	84,4			
Relativ skuldsättningsgrad, %	10,7	11,2			
Ackumulerat överskott, 1000€	168	239			
Lån och hyresansvar 31.12	0	0			

**KONCERNRESULTATRÄKNING 1.1 – 31.12.2024**

	<b>2024</b>	2023
	1 000€	1 000€
<b>VERKSAMHETENS INTÄKTER</b>	<b>1 475</b>	1 527
Försäljningsintäkter	209	201
Avgiftsintäkter	193	215
Understöd och bidrag	857	900
Övriga intäkter	<u>216</u>	211
<b>VERKSAMHETENS KOSTNADER</b>	<b>- 1 453</b>	- 1 530
Personalkostnader	- 920	- 977
Köpta tjänster	- 230	- 261
Materialinköp	- 252	- 234
Övriga kostnader	<u>- 51</u>	- 58
<b>VERKSAMHETS BIDRAG</b>	<b>22</b>	-3
Finansiella intäkter	2	7
Finansiella kostnader	-13	-5
<b>ÅRS BIDRAG</b>	<b>11</b>	-1
Avskrivningar	- 82	- 95
<b>RÄKENSKAPSÅRETS RESULTAT</b>	<b>- 71</b>	- 96
<b>RÄKENSKAPSÅRETS ÖVER/UNDERSKOTT</b>	<b>- 71</b>	- 96
<b>NYCKELTAL</b>		
Verksamhetsintäkter/verksamhetskostnader, %	101,5	102,9
Årsbidrag / Avskrivning, %	15,5	44,7

**FINANSIERINGSKALKYL FÖR KONCERNEN**

<b><u>Den egentliga verksamhetens och investeringarnas kassaflöde</u></b>	<b>2024</b>	<b>2023</b>
Internt tillförda medel		
Årsbidrag	11	-1
<b>Investeringar</b>		
Investeringar i anläggningstillgångar	0	0
Finansieringsandelar	<u>0</u>	<u>0</u>
Investeringar netto	0	0
<b>Nettokassaflöde av egentlig verksamhet och investeringar</b>	11	-1
<b>Finansieringens kassaflöde</b>		
Förändring av kortfristiga fordringar	- 29	1
Förändring av kortfristiga skulder	<u>9</u>	<u>13</u>
Kassaflödet för finansieringen	-20	14
<b>Förändring av kassamedel</b>		
Kassamedel 1.1	337	352
Kassamedel 31.12	<u>328</u>	<u>337</u>
Förändring	-9	-15
<b>Nyckeltal</b>		
Kassamedel 31.12	328	337
Kassautbetalningar/år, milj €	1,4	1,5
Verksamhetens och investeringarnas kassaflöde under 5 år, €	-193	-307
Intern finansiering av investeringar, %		
Likviditet, kassadagar	85,5	80

## 1.7 Behandlingen av räkenskapsperiodens resultat och balanseringen av ekonomin

Räkenskapsperiodens resultat utgör -70 669,46 euro. Styrelsen föreslår att underskottet förs till överskott från tidigare räkenskapsperioder.

I enlighet med budgeten betalade medlemskommunerna förskottsandelar 80 000 euro. Kommunandelarna justeras i enlighet med det förverkligade antalet studerande från respektive kommun.

De slutliga betalningsandelarna fördelade enligt kommun:

Kommun	Studerande- antal i medeltal	Andel, €
Esbo	7	12 698,41
Grankulla	0	2 539,68
Hangö	2	6 349,21
Ingå	2,5	3 809,52
Kyrkslätt	4	7 619,05
Raseborg	15	39 365,08
Sjundeå	0,5	5 079,37
Vanda	1,5	2 539,68
<b>Totalt</b>	<b>32,5</b>	<b>80 000,00</b>

Det ackumulerade överskottet utgör 360 576,33 euro per 31.12.2024. Enligt stämmans beslut (9.10.2007, §22) skall överskottet användas att finansiera skolans andel av kostnaderna för tillbyggnaden som färdigställdes 2010. Skolans andel av byggnadskostnaderna, 556 299,27 euro, belastar boksluten genom årliga avskrivningar i 20 års tid. Avskrivningsplanen ändrades från 40 år till 20 år i enlighet med bokföringsnämndens kommunsektions rekommendation (stämman 31.5.2012, § 9). Ändringen trädde i kraft från år 2013.

Avskrivningarna som hänför sig till tillbyggnaden utgjorde år 2024 totalt 28 309,02 euro. Per 31.12.2024 är utgiftsresten för tillbyggnaden 153 340,52 euro.

## 2. BUDGETUTFALLET / Hur målen för verksamheten och ekonomin uppnåts

### 2.1 DRIFTSEKONOMI

I budgeten för år 2024 har använts tidigare introducerade nyckeltal för uppställning av ekonomiska mål i budgeten och för redovisning av ekonomiska måluppfyllelser i bokslutet. Budgeten är bindande på verksamhetens nettonivå.

#### SAMKOMMUNENS FÖRVALTNING

##### Stämman

Till stämmans möten kallas en representant från varje medlemskommun. Stämman har sammanträtt tre gånger under året. Stämman sammanträdde en extra gång i mars för att godkänna en budgetändring som medförde att de planerade investeringarna sköts upp till 2025 och att kommunernas betalningsandelar bibehölls på 80 000 euro.

	BUDGET 2024	ÄNDRING 20.3.2024	BUDGET 2024	UTFALL 2024	AVVIKELSE euro	%
Kostnader	-2 000	-600	-2 600	-2 158,70	441,30	83,3
Netto	-2 000	-600	-2 600	-2 158,70	441,30	83,3

##### Revision

En revisionsnämnd har organiserat granskningen av förvaltningen och ekonomin. Revisionsnämnden består av ordförande, en viceordförande samt en medlem. OFGR-revisor Tove Lindström-Koli från Oy BDO Auditor Ab har valts till samkommunens revisor för mandatperioden 2024-2025 och till hennes ersättare har revisionssamfundet Oy BDO Auditor Ab anförtrots att utse en revisorsersättare. Till BDO Auditor Ab har för lagstadgad revision erlagts totalt 5 803,50 euro. Till revisionsnämnden har utbetalats arvoden och reseersättningar för 614,52 euro.

	BUDGET 2024	UTFALL	AVVIKELSE euro	%
Kostnader	-8 800	-6 418,02	2 381,98	72,9
Netto	-8 800	-6 418,02	2 381,98	72,9

##### Styrelsen

Styrelsen som består av sex medlemmar har sammanträtt fem gånger under året.

	BUDGET 2024	UTFALL	AVVIKELSE euro	%
Kostnader	-4 500	-3 351,66	1 148,34	74,5
Netto	-4 500	-3 351,66	1 148,34	74,5

**Administration**

Inom administrationen utökades informatörens arbetstid från 80% till 100% under 10 månader. Alla anställda bytte semesterpenningen till ledig tid, helt eller delvis. Skolans broschyr för nästa läsår färdigställdes och distribuerades redan under år 2024, vilket ökade kostnaderna för postning under året.

	BUDGET 2024	ÄNDRING 30.10.2024	ÄNDRAD BUDGET 2024	UTFALL	AVVIKELSE euro	%
Intäkter	0	0	0	10	10,00	0,0
Kostnader	-276 700	-6 300	-283 000	-286 720,71	-3 720,71	101,3
Netto	-276 700	-6 300	-283 000	-286 710,71	-3 710,71	101,3

**UNDERVISNING**

VNF:s undervisning delas in i linjer. Vid terminsstart hösten 2024 startade fyra linjer, varav två riktade sig till läropliktiga. På kortkurssidan är efterfrågan stor. De flesta kurser som annonseras förverkligas. Konceptet att VNF erbjuder preppkurser som är öppna både för skolans egna studerande och externa fortsätter.

Den utvidgade läroplikten medför möjligheter för VNF. Studerande som kommer direkt från grundskolan, har möjlighet att ta ett sk Folkhögskolår för läropliktiga. Dessa ungdomar studerar med 100% finansiering av staten. Läroplikten medför en del gemensamma ämnen som de läropliktiga skall studera, utöver de ämnen de studerar som valbara studier.

I budgeten för år 2024 baserade sig beräkningarna på 67,5 studerande i medeltal, varav 16 läropliktiga. Av bokslutet framgår att antalet studerande i medeltal varit 59,5, av dessa 17,5 läropliktiga. Som utgångspunkt för statsandelsberäkningen fastställdes 3 848 studerandeveckor, varav 612 för läropliktiga. Det förverkligade antalet studerandeveckor blev 2824. Av dessa förverkligades 49 sv som distansstudier. Antalet undervisningstimmar blev 5211 för de långa linjerna och 2735 för kortkurserna.

Studerande som omfattas av läroplikten betalar inte avgifter emedan skolan erhåller 100 % statsandel för dessa.

Verksamhetsmål	Kostnad per prestation		Mål / € 126,15€	UTFALL	Förverkligat / € 150,47€	
	BUDGET 2024	ÄNDRING 30.10.2024			ÄNDRAD BUDGET 2024	AVVIKELSE euro
Intäkter	306 500	-56 400	250 100	256 119,21	6 019,21	102,4
Kostnader	-712 700	4 600	-708 100	-681 035,61	27 064,39	96,2
Verksamhetsbidrag	-406 200	-51 800	-458 000	-424 916,40	33 083,60	92,8
Avskrivningar	-5 700	0	-5 700	-5 644,88	55,12	99,0
Resultat	-411 900	-51 800	-463 700	-430 561,28	33 138,72	92,8

## KÖKET

Köket har betjänat studerande och personal vid verksamhet i skolan. I budgeten för år 2024 har som grund för beräkningarna varit 67,5 studerande i medeltal varav 16 läropliktiga. Av bokslutet framgår att antalet studerande varit i medeltal 59,5 varav 17,5 läropliktiga. Kökspersonalen består av husmor 91,5% och köksbiträde 80%.

Kostavgiften var 200€ för studerande som bor på internatet och 140€/månad för dem som inte bor på internatet. Studerande som omfattas av läroplikten betalar inte avgifter emedan skolan erhåller 100% statsandel för dem. För kurserna i Åboland köptes måltidstjänster enligt behov.

Serverade måltider vid skolan (inkluderar inte Åboland):

	frukost	lunch	middag
<b>2024</b>	3788	11 302	4 666
<b>2023</b>	3836	11 654	4 952
<b>2022</b>	4351	10 981	5 077

	BUDGET 2024	ÄNDRING 2024	ÄNDRAD BUDGET 2024	UTFALL	AVVIKELSE euro	%
Intäkter	133 500	-6 000	127 500	128 968,32	1 468,32	101,1
Kostnader	<u>-160 800</u>	<u>-1 000</u>	<u>-161 800</u>	<u>-155 600,67</u>	<u>6 199,33</u>	96,2
Verksamhetsbidrag	-27 300	-7 000	-34 300	-26 632,35	7 667,65	77,6
Avskrivningar	<u>-900</u>	<u>100</u>	<u>-800</u>	<u>-739,01</u>	<u>60,99</u>	<u>99,9</u>
Resultat	-28 200	-6 900	-35 100	-27 371,36	7 728,64	78,0

## FASTIGHETER

Fastigheterna består av skolbyggnaden på 3100 m<sup>2</sup> och fyra internatbyggnader på 1448 m<sup>2</sup>. Skolbyggnadens tidigare gårdskarlsbostad var uthyrd till Kalliolan Settlementti till september 2024. Från augusti 2021 hyr Axxell Utbildning Ab 30 platser på internatet.

Ett par vattenrörläckage och ett problem med ett avloppsrör aktualiserade under året frågan om infrastrukturens skick i fastigheten. De problem som funnits torde dock ha varit fråga om separata och enskilda problem. Inomhustemperaturen har stundvis upplevts som låg. Gårdskarlen med hjälp av utomstående fackmän följer med och arbetar på problemet.

En studerande har för bostaden betalat 100€/månad. För enkelrum har uppburits ett tillägg om 100€/månad. Studerande som omfattas av läroplikten betalar inte för boende i dubbelrum på internatet. För enkelrum betalas 100€/månad.

	BUDGET 2024	ÄNDRING 2024	ÄNDRAD BUDGET 2024	UTFALL	AVVIKELSE euro	%
Intäkter	209 500	4 500	214 000	221 351,29	7 351,29	103,4
Kostnader	<u>-336 900</u>	<u>4 700</u>	<u>-332 200</u>	<u>-317 512,04</u>	<u>14 687,96</u>	95,6
Verksamhetsbidrag	-127 400	9 200	-118 200	-96 160,75	22 039,25	81,3
Avskrivningar	<u>-87 500</u>	<u>11 000</u>	<u>-76 500</u>	<u>-75 395,37</u>	<u>1 104,63</u>	<u>98,6</u>
Resultat	-214 900	20 200	-194 700	-171 556,12	23 143,88	88,1



**FINANSIERING**

Statsandelarna uppgick till 761 814 euro. Samkommunen anhöll och beviljades extra statsunderstöd 10 000 euro. I ansökan framfördes ökade lönekostnader pga lärarnas byte av arbetstidssystem, ökade fastighetskostnader och minskat studerandeantal. Ägarkommunernas andelar var 80 000 euro.

Placeringar

	st	Anskaffnings- pris (2018)	Bokförings- värde	Marknads- värde	Nedskrivning
Aktia Solida B	68 153,3177	125 000	125 000,00	137 519,76	0,00
OP Hyresinkomst	979,06	125 000	107 451,90	107 451,90	-12 639,67

OP hyresinkomst, utbetald avkastningsandel 1 262,90

	BUDGET 2024	ÄNDRING	ÄNDRAD BUDGET 2024	UTFALL	AVVIKELSE	
					euro	%
Intäkter	830 000	32 000	862 000	868 814,01	6 814,01	100,8
Finansiella intäkter	2 000		2 000	1 533,26	-466,74	76,7
Finansiella kostnader	0		0	-12 888,88	-12 888,88	
	832 000	32 000	864 000	857 458,39	6 541,61	99,2

## 2.2 RESULTATRÄKNING

	BUDGET 2024	ÄNDRAD BUDGET 2024	BOKSLUT 2024	%
<b>VERKSAMHETENS INTÄKTER</b>	<b>1 479 500</b>	<b>1 453 600</b>	<b>1 475 262,83</b>	<b>101,5</b>
<b>Försäljningsintäkter</b>	<b>233 500</b>	<b>207 500</b>	<b>208 968,33</b>	<b>100,7</b>
Kommuner	100 000	80 000	80 000,01	100,0
Övriga försäljningsintäkter	133 500	127 500	128 968,32	101,2
<b>Avgiftsintäkter</b>	<b>225 000</b>	<b>182 600</b>	<b>193 157,53</b>	<b>105,8</b>
<b>Understöd och bidrag</b>	<b>808 500</b>	<b>854 500</b>	<b>856 807,13</b>	<b>100,3</b>
Statsandel, fri bildning	710 000	762 000	761 814,00	100,0
Specialunderstöd, staten	20 000	20 000	27 000,00	135,0
Övriga understöd och bidrag	78 500	72 500	67 993,13	93,8
<b>Övriga verksamhetsintäkter</b>	<b>212 500</b>	<b>209 000</b>	<b>216 329,84</b>	<b>103,5</b>
<b>VERKSAMHETENS KOSTNADER</b>	<b>- 1 502 400</b>	<b>- 1 501 000</b>	<b>- 1 452 797,41</b>	<b>96,8</b>
Personalkostnader	-935 100	- 926 300	-919 663,70	99,3
Köpta tjänster	- 252 400	- 240 200	- 223 184,64	92,9
Material	- 244 300	- 270 800	- 252 068,45	93,1
Övriga kostnader	- 70 600	- 63 700	- 57 880,62	90,9
<b>VERKSAMHETSBRIDRAG</b>	<b>-22 900</b>	<b>-47 400</b>	<b>22 465,42</b>	
<b>Finansiella intäkter och kostnader</b>	<b>2 000</b>	<b>2 000</b>	<b>-11 355,62</b>	
Övriga finansiella intäkter	2 000	2 000	1 533,26	76,7
Räntekostnader	0	0	-229,07	
Övriga finansiella kostnader	0	0	-12 659,81	
<b>ÅRSBRIDRAG</b>	<b>-20 900</b>	<b>-45 400</b>	<b>11 109,80</b>	
<b>Avskrivningar</b>	<b>- 94 100</b>	<b>- 83 000</b>	<b>- 81 779,26</b>	<b>98,5</b>
<b>RÄKENSKAPSPERIODENS RESULTAT</b>	<b>- 115 000</b>	<b>- 128 400</b>	<b>- 70 669,46</b>	<b>55,0</b>
<b>RÄKENSKAPSPERIODENS ÖVERSKOTT (UNDERSKOTT)</b>	<b>- 115 000</b>	<b>- 128 400</b>	<b>- 70 669,46</b>	<b>55,0</b>

## 2.3 INVESTERINGAR

Under år 2024 genomfördes inte investeringar.

I budgeten som stämman fastställde hösten 2023 planerades en omfattande renovering av skolbyggnaden och ett internatshus. Planerad finansiering var bidrag från Kulturfonden och Konstsamfundet samt att ägarkommunerna skulle bidra med en del. Detta medförde att flera av ägarkommunerna beslöt att utgå ur samkommunen om inte beslutet återtas. Vid en extra stämma i mars 2024 beslöts att investeringarna flyttas fram till år 2026 och att ägarkommunerna inte bidrar till renoveringen. Sannolikt kan renoveringen inledas under 2025.

	BUDGET 2024	ÄNDRAD BUDGET 2024	UTFALL	AVVIKELSE euro
Intäkter	422 000	0	0,00	0
Kostnader	- 600 000	-20 000	0,00	20 000
Netto	-178 000	-20 000	0,00	20 000

## II BOKSLUTSKALKYLER

### 1. RESULTATRÄKNING

	<b>Bokslut 2024</b>	<b>Bokslut 2023</b>
<b>Verksamhetens intäkter</b>	<b>1 475 262,83</b>	<b>1 527 379,05</b>
Försäljningsintäkter	208 968,33	200 625,32
Avgiftsintäkter	193 157,53	215 503,50
Understöd och bidrag	856 807,13	900 536,59
Övriga verksamhetsintäkter	216 329,84	210 713,64
<b>Verksamhetens kostnader</b>	<b>-1 452 797,41</b>	<b>-1 530 062,90</b>
<u>Personalkostnader</u>	<u>-919 663,70</u>	<u>-977 652,96</u>
Löner och arvoden	-775 537,89	-819 059,27
Lönebikostnader	-144 125,81	-158 593,69
<u>Köp av tjänster</u>	<u>-223 184,64</u>	<u>-252 158,21</u>
<u>Material, förnödenheter och varor</u>	<u>-252 068,45</u>	<u>-233 769,70</u>
Inköp under räkenskapsperioden	-252 068,45	-233 769,70
<u>Övriga verksamhetskostnader</u>	<u>-57 880,62</u>	<u>-66 482,03</u>
<b>VERKSAMHETS BIDRAG</b>	<b>22 465,42</b>	<b>-2 683,85</b>
<u>Finansiella intäkter och kostnader</u>	<u>-11 355,62</u>	<u>2 254,16</u>
Övriga finansiella intäkter	1 533,26	7 197,44
Räntekostnader	-229,07	-34,85
Övriga finansiella kostnader	-12 659,81	-4 908,43
<b>ÅRS BIDRAG</b>	<b>11 109,80</b>	<b>-429,69</b>
<u>Avskrivningar och nedskrivningar</u>	<u>-81 779,26</u>	<u>-95 339,22</u>
Avskrivningar enligt plan	- 81 779,26	-95 339,22
<b>RÄKENSKAPSPERIODENS RESULTAT</b>	<b>-70 669,46</b>	<b>-95 768,91</b>
<b>RÄKENSKAPSPERIODENS UNDERSKOTT</b>	<b>-70 669,46</b>	<b>-95 768,91</b>

Minskningen i både intäkter och kostnader beror på att 2023 var ett avvikande år, år 2024 är mera normalt. År 2023 ordnades ett stort garvningseminarium som ökade avgiftsintäkterna det året. Minskningen i antal studerande påverkar också avgiftsintäkterna negativt. Under 2024 förverkligades inte alla kortkurser som planerats och några flyttades till år 2025. Statsandelarna minskade med 18 600 euro, externa bidrag med 22 400 euro och även studiesedelmedlen minskade då inte hela det beviljade beloppet gick åt och 2000 euro returnerades till Utbildningsstyrelsen.

Gällande minskningen av kostnaderna för köpta tjänster kan konstateras att 2023 var det avvikande året. Då utfördes en konditionsgranskning av fastigheten, en strategi utarbetades och sam-kommunen köpte experttjänster för att utreda premisserna för ägarkommunernas deltagande i renoveringskostnader. Gällande ersättande av resekostnader till timplärare ändrades ersättningsgrunderna hösten 2023 och det syns fullt ut under år 2024 som en minskning av kostnaderna.

## 2. FINANSIERINGSKALKYL

	Bokslut 2024	Bokslut 2023
<b><u>Den egentliga verksamhetens och investeringarnas kassaflöde</u></b>		
Internt tillförda medel		
Årsbidrag	11 109,80	-429,69
Rättelseposter till internt tillförda medel		-0,01
<b>Investeringar</b>		
Investeringar i anläggningstillgångar	0,00	0,00
Finansieringsandelar	<u>0,00</u>	<u>0,00</u>
Investeringar netto	0,00	0,00
<b>Nettokassaflöde av egentlig verksamhet och investeringar</b>	<b>11 109,80</b>	<b>-429,70</b>
<b>Finansieringens kassaflöde</b>		
Förändring av kortfristiga fordringar	-28 941,77	1 660,82
Förändring av kortfristiga skulder	<u>9 052,68</u>	<u>13 039,24</u>
<b>Kassaflödet för finansieringen</b>	<b>-19 889,09</b>	<b>14 700,06</b>
<b>Förändring av kassamedel</b>		
Kassamedel 1.1	331 374,40	346 504,16
Kassamedel 31.12	<u>322 595,11</u>	<u>331 374,40</u>
<b>Förändring</b>	<b>-8 779,29</b>	<b>-15 129,76</b>
<b>NYCKELTAL</b>		
Verksamhetens och investeringarnas kassaflöde under 5 år, €	-195 594,57	-310 712,83
Intern finansiering av investeringar, %		
Likviditet, kassadagar	81	79

## 3. BALANSRÄKNING

	<b>31.12.2024</b>	<b>31.12.2023</b>
<b>AKTIVA</b>	<b>1 272 373,68</b>	<b>1 333 990,46</b>
<b>BESTÅENDE AKTIVA</b>	<b>897 819,64</b>	<b>979 598,90</b>
<u>Materiella tillgångar</u>	<u>650 790,05</u>	<u>732 569,31</u>
Byggnader	648 834,49	720 673,75
Maskiner och inventarier	1 955,56	11 895,56
<u>Placeringar</u>	<u>247 029,59</u>	<u>247 029,59</u>
Aktier och andelar	224 589,59	224 589,59
Övriga fordringar	22 440,00	22 440,00
<b>RÖRLIGA AKTIVA</b>	<b>374 554,04</b>	<b>353 962,42</b>
<u>Fordringar</u>	<u>51 958,93</u>	<u>23 017,16</u>
<u>Kortfristiga fordringar</u>	<u>51 958,93</u>	<u>23 017,16</u>
Kundfordringar	45 314,59	12 622,86
Övriga fordringar	6 644,34	10 394,30
<u>Finansiella värdepapper</u>	<u>232 451,90</u>	<u>245 091,57</u>
Aktier och andelar	232 451,90	245 091,57
<u>Kassa och bank</u>	<u>90 143,21</u>	<u>86 282,83</u>
<b>PASSIVA</b>	<b>1 272 373,68</b>	<b>1 333 990,46</b>
<b>EGET KAPITAL</b>	<b>1 034 326,24</b>	<b>1 104 995,70</b>
Grundkapital	673 749,91	673 749,91
Överskott (underskott) från tidigare räkenskapsperioder	431 245,79	527 014,70
Räkenskapsperiodens underskott	-70 669,46	-95 768,91
<b>FRÄMMANDE KAPITAL</b>	<b>238 047,44</b>	<b>228 994,76</b>
<u>Kortfristigt</u>	<u>238 047,44</u>	<u>228 994,76</u>
Erhållna förskott	79 990,65	56 828,66
Skulder till leverantörer	24 842,74	46 268,61
Övriga skulder	36 738,67	40 438,83
Resultatregleringar	96 475,38	85 458,66

**4. KONCERNRESULTATRÄKNING**

	<b>2024</b>	2023
<b>VERKSAMHETENS INTÄKTER</b>		
Försäljningsintäkter	208 968,33	200 625,32
Avgiftsintäkter	193 157,53	215 503,50
Understöd och bidrag	856 807,13	900 536,59
Övriga intäkter	216 329,84	210 713,64
	<b>1 475 262,83</b>	<b>1 527 379,05</b>
<b>VERKSAMHETENS KOSTNADER</b>		
Personalkostnader	-919 663,70	-977 652,96
Köp av tjänster	-230 506,50	-260 964,03
Materialinköp	-252 068,45	-233 769,70
Övriga kostnader	-50 956,74	-58 256,06
	<b>-1 453 195,39</b>	<b>-1 530 642,75</b>
<b>VERKSAMHETS BIDRAG</b>	<b>22 067,44</b>	<b>42 940,43</b>
Finansiella intäkter	1 533,26	7 197,44
Räntekostnader	-229,07	-34,85
Finansiella kostnader	-12 659,81	-4 908,43
<b>ÅRS BIDRAG</b>	<b>10 711,82</b>	<b>42 501,78</b>
Avskrivningar	-81 779,26	-95 339,22
<b>RÄKENSKAPSÅRETS RESULTAT</b>	<b>-71 067,44</b>	<b>-51 532,20</b>
<b>RÄKENSKAPSPERIODENS UNDERSKOTT</b>	<b>-71 067,44</b>	<b>-51 532,20</b>

## 5. FINANSIERINGSKALKYL FÖR KONCERNEN

<u>Den egentliga verksamhetens och investeringarnas kassaflöde</u>	2024	2023
Internt tillförda medel		
Årsbidrag	10 711,82	-1 009,54
Rättelseposter till internt tillförda medel		-0,01
<b>Investeringar</b>		
Investeringar i anläggningstillgångar	0,00	0,00
Finansieringsandelar	<u>0,00</u>	<u>0,00</u>
Investeringar netto	0,00	0,00
<b>Nettokassaflöde av egentlig verksamhet och investeringar</b>	<b>10 711,82</b>	<b>-1009,55</b>
<b>Finansieringens kassaflöde</b>		
Förändring av kortfristiga fordringar	-28 941,77	1 660,82
Förändring av kortfristiga skulder	<u>-9 207,74</u>	<u>12 999,24</u>
<b>Kassaflödet för finansieringen</b>	<b>-19 734,03</b>	<b>14 660,06</b>
<b>Förändring av kassamedel</b>		
Kassamedel 1.1	336 454,95	352 124,56
Kassamedel 31.12	<u>327 432,74</u>	<u>336 454,95</u>
<b>Förändring</b>	<b>- 9 022,21</b>	<b>-15 669,61</b>



## 6. KONCERNBALANSRÄKNING

	<b>2024</b>	<b>2023</b>
<b>AKTIVA</b>	<b>1 080 394,52</b>	<b>1 142 254,22</b>
<b>BESTÅENDE AKTIVA</b>	<b>701 002,85</b>	<b>782 782,11</b>
<u>Materiella tillgångar</u>	<u>655 760,05</u>	<u>737 539,31</u>
	653 804,49	725 643,75
	1 955,56	11 895,56
<u>Långfristiga placeringar</u>	<u>45 242,80</u>	<u>45 242,80</u>
Aktier och andelar	45 242,80	45 242,80
<b>RÖRLIGA AKTIVA</b>	<b>379 391,67</b>	<b>359 042,97</b>
<u>Fordringar</u>	<u>51 958,93</u>	<u>23 017,16</u>
Övriga fordringar	51 958,93	23 017,16
<u>Finansiella värdepapper</u>	<u>232 451,90</u>	<u>245 091,57</u>
Aktier och andelar	232 451,90	245 091,57
<u>Kassa och bank</u>	<u>94 980,84</u>	<u>91 363,38</u>
<b>PASSIVA</b>	<b>1 080 394,52</b>	<b>1 142 254,22</b>
<b>EGET KAPITAL</b>	<b>842 152,02</b>	<b>913 219,46</b>
Grundkapital	673 749,91	673 749,91
Övrigt eget kapital /		
Överskott från tidigare räkenskapsperioder	239 469,55	335 818,31
Räkenskapsperiodens över/underskott	-71 067,44	-96 348,76
<b>FRÄMMANDE KAPITAL</b>	<b>238 242,50</b>	<b>229 034,76</b>
<u>Kortfristigt</u>	<u>238 242,50</u>	<u>229 034,76</u>
Erhållna förskott	79 990,65	56 828,66
Leverantörsskulder	25 037,80	46 308,61
Övriga kortfristiga skulder	36 738,67	40 438,83
Resultatregleringar	96 475,38	85 458,66

### III NOTER TILL BOKSLUTET

#### 1. VÄRDERINGS OCH PERIODISERINGSPRINCIPER

Grunderna för avskrivningar enligt plan

Avskrivningarna på anläggningstillgångar har fastställts enligt en på förhand uppgjord avskrivningsplan. Avskrivningarna enligt plan har beräknats enligt den ekonomiska brukstid som uppskattats på basis av anskaffningsutgifterna för anläggningstillgången.

Stämman har godkänt följande avskrivningsplan:

	Metod	Tid
Markområden	---	ingen avskrivning
Byggnader (skolbyggnader)	lineär	40 år
Tillbyggnad 2010	lineär	20 år
Maskiner och inventarier	lineär	3 år
Övriga transportmedel	lineär	4 år
Värdepapper (aktier och andelar)	---	ingen avskrivning
Fjärrvärmeanslutning, arbetskostnader	lineär	20 år
Övriga utgifter med lång verkningstid (internatet)	lineär	20 år

Anskaffningar under 10 000 euro har bokförts som driftskostnader (stämmans beslut 14.6.2002, § 12).

#### 2. NOTER TILL RESULTATRÄKNINGEN

Verksamhetens intäkter	2024	2023
Undervisningsverksamhet	256 119,21	290 446,90
Kosthåll	128 968,32	120 625,32
Fastigheten	221 351,29	212 307,85
Administration	10,00	14 492,98
Medlemskommunernas andelar	<u>80 000,01</u>	<u>80 000,00</u>
	686 448,83	717 873,05
Statsandelar och understöd av staten	788 814,00	809 506,00
TOTALT	<u>1 475 262,83</u>	<u>1 527 379,05</u>

#### Understöd och bidrag

Överförda medel från föregående år	31 238,66	51 424,22
Nya beviljningar som rekvirerats	58 380,00	67 020,00
Överförda till 2025	<u>-24 821,20</u>	<u>-31 238,66</u>
Åtgång under året	64 797,46	87 205,56

#### Finansiella intäkter

##### Övriga finansiella intäkter

Dividender, räntor på andelskapital	1 262,99	1 967,91
Räntor på skatteredovisningar	38,95	7,34
Dröjsmålsräntor	231,32	342,41
Värdeökning, värdepapper	<u>0,00</u>	<u>4 879,78</u>
	1 533,26	7 194,44

### 3. NOTER TILL BALANSRÄKNINGEN

#### AKTIVA

<b>Materiella tillgångar</b>	<b>2024</b>	<b>2023</b>
Byggnader 1.1	322 701,40	368 702,32
Avskrivningar	-12 258,43	-17 691,90
Avskrivningar, tillbyggnad 2010	- 28 309,02	- 28 309,02
Värde 31.12	282 133,95	322 701,40
Fjärrvärmenät, arbetskostnader 1.1.	7 585,00	8 815,00
Avskrivning	- 1 230,00	- 1 230,00
Värde 31.12	6 355,00	7 585,00
Övriga utgifter med lång verkningstid 1.1	390 387,35	420 429,16
Avskrivning	-30 041,81	-30 041,81
Värde 31.12	360 345,54	390 387,35
<b>Byggnader 31.12</b>	<b>648 834,49</b>	<b>720 673,75</b>
<b>Maskiner och inventarier 1.1</b>	11 895,56	29 962,02
Avskrivning	<u>-9 940,00</u>	<u>-18 066,49</u>
Värde 31.12.	<b>1 955,56</b>	<b>11 895,56</b>
<b>Materiella tillgångar sammanlagt</b>	<b>650 790,05</b>	<b>732 569,31</b>
<b>Placeringar</b>		
Andelsbevis	393,56	393,56
Karis Telefon, 4 st aktiebrev á 15 aktier		
Aktier 1.1	224 196,06	224 196,06
Fast Ab Karis Elevbostäder, 1 170 st		
Värde 1 170 st 31.12	224 196,06	224 196,06
Anslutningsavgift, fjärrvärme	22 440,00	22 440,00

**Finansiella värdepapper**

	Anskaffningsvärde	Bokföringsvärde	Marknadsvärde	
	2018	31.12.2024	31.12.2024	31.12.2023
Aktia Solida B , 68 153,3177 st	125 000	125 000,00	137 519,76	129 041,49
OP Hyresinkomst, 979,06 st	125 000	107 451,90	107 451,90	120 091,57

**PASSIVA**

Ökningar och minskningar av det egna kapitalet

	2024	2023
<b>EGET KAPITAL</b>		
Grundkapital 1.1	<u>673 749,91</u>	<u>673 749,91</u>
Grundkapital 31.12.	673 749,91	673 749,91
<u>Övrigt eget kapital</u>		
Överskott/underskott från tidigare räkenskapsperioder	431 245,79	527 014,71
Rättelsepost		-0,01
Räkenskapsperiodens överskott/underskott	-70 669,46	- 95 768,91
<b>EGET KAPITAL sammanlagt</b>	<b>1 034 326,24</b>	<b>1 104 995,70</b>
Resultatregleringar,		
Periodiserade semesterlöner	94 182,08	85 458,66
Periodiserade kortkurslöner	<u>2 293,30</u>	
	96 475,38	

**4. ÖVRIGA NOTER (specifikation nr 1)****Leasingansvar, specifikation av not**

	2024	2023
De Lage Landen Rahoitus, (kopieringsmaskin)		
	2 796,04	2 898,06
- nytt avtal från 2023, i kraft till 31.12.2027, totalt ansvar 8 388,00		
- andel som skall betalas 2025: 2 796,00		

**Hyresansvar**

Samkommunen har inte hyresansvar för närvarande.

**Transaktioner med intressenter**

Väsentliga transaktioner med intressenter finns inte.

**Miljöaspekter****Miljökostnader**

Köpta tjänster		
- Avfallshantering	5 842,65	5 703,12
- Avloppsvatten	3 413,57	7 049,30
- Tvätteritjänster	<u>2 009,29</u>	<u>2 553,64</u>
	11 265,51	15 306,06

## 5. MEDLEMSKOMMUNERNAS ANDEL I EGET KAPITAL

Folkhögskolans ägare är Samkommunen för Västra Nylands folkhögskola, till vilken följande åtta kommuner är anslutna:

Kommun	Andel	Grundkapital 31.12.2024	%
Esbo	1	21 041,43	3,12
Grankulla	1	21 041,43	3,12
Hangö	3	63 173,31	9,38
Ingå	3	63 173,31	9,38

Kommun	Andel	Grundkapital 31.12.2024	%
Kyrkslätt	4	84 218,74	12,5
Raseborg	18	379 018,83	56,26
Sjundeå	1	21 041,43	3,12
Vanda	1	21 041,43	3,12
<b>Totalt</b>		<b>673 749,91</b>	<b>100,0</b>

Samkommunens övriga eget kapital utgör sammanlagt 360 576,33 euro.

## 6. INNEHAV I ANDRA SAMFUND

Samkommunen äger alla aktier i dottersamfundet Fast Ab Karis Elevbostäder i Karis, totalt 1 170 st á 191,62€ = 224 196,03 €. Dottersamfundets underskott för år 2024 utgör -397,98€.

## 7. NOTER TILL KONCERNBOKSLUTET

Samkommunen gör en koncernresultat- och balansräkning samt en finansieringskalkyl till dottersamfundet.

### AVVIKANDE VÄRDERINGS- OCH PERIODISERINGSPRINCIPER

Den ackumulerade differensen mellan samkommunens avskrivningar enligt plan och de av dottersamfundet gjorda avskrivningarna justeras mot koncernens Eget kapital/ överskott/underskott från tidigare räkenskapsperioder.

**IV UNDERSKRIFTER OCH ANTECKNINGAR**

Styrelsens underskrifter

Karis 27.2.2025



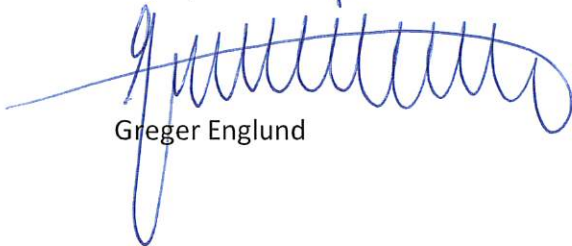
Bella Alén, ordförande



Ann-Charlotte Portman, viceordförande



Filip Björklöf



Greger Englund

Britta Idman



Kennet Lindholm



Henrik Grönroos, rektor

**BOKSLUTSANTECKNING**

Över utförd revision har idag avgivits berättelse.

BDO Audiator Ab revisionsammanslutning

Karis \_\_ / \_\_ 2025

Tove Lindström-Koli  
OFGR, GR

## V FÖRTECKNINGAR OCH REDOGÖRELSE

### 1. FÖRTECKNING ÖVER BOKFÖRINGSMATERIAL

#### VERIFIKAT

Verifikaten indelas i serier enligt följande

	ID-serie	Verifikatslag	Verifikat
Löner	10	100	550-576
Fakturering	20	200	4030-4055
Inköpsfakturor	30	300	10600 - 10673
Memorialverifikat	40	400	5850 - 6094
Bankbetalningar	50	500	1190 - 1252
Kassa	60	600	3970 - 4056
Bestående aktiva	70	700	400 - 410
Finvoice	80	300	8300 – 8948
Specifikationer till noterna			1

### 2. BOKFÖRINGSBÖCKER

Bokföringsböckerna består av huvudbok, dagbok, inköpsreskontra, försäljningsreskontra i elektroniskt format samt balansbok i pappersformat.

### 3. ARKIVERING

Bokslutshandlingarna arkiveras enligt den av styrelsen 24.11.1987 fastställda arkivföreskriften.